



Profilo organizzativo e dichiarazione di capacità 2023-2024

CIPAD - Informazione Culturale e Sviluppo Pastorale

Contesto

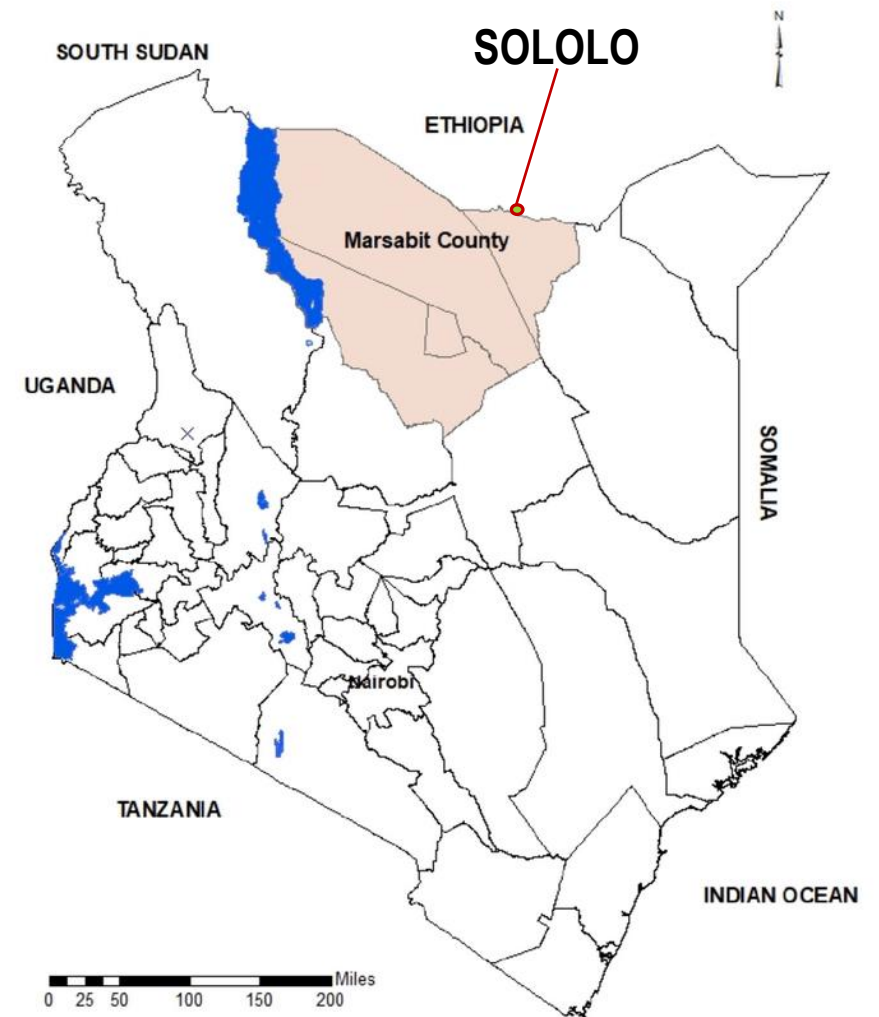
Sololo è una piccola città nell'ex provincia orientale del Kenya, ora parte della contea di Marsabit. È il quarto centro urbano più grande della contea di Marsabit e si trova sulla scarpata Moyale-Sololo che presenta condizioni climatiche semi-aride. La città è collegata all'energia elettrica proveniente dall'Etiopia, che dista solo circa 5 km. Il territorio di Sololo è amministrativamente suddiviso in 14 località distribuite su un vasto territorio di 6.064 km quadrati e una popolazione di 44.822 cittadini, destinata a crescere fino a 55.088 entro il 2027. La popolazione della zona di Sololo è stata in gran parte emarginata durante l'epoca coloniale e fino all'introduzione della nuova Costituzione nazionale nel 2010. La popolazione sta ora apprezzando gli esiti positivi del decentramento dei poteri e compiti al governo locale, qualunque siano i fattori chiave gli indici di sviluppo sono ancora critici.



Il modello economico predominante per la popolazione di Sololo è la pastorizia seminomade. Tuttavia, dal 2001, gravi siccità ricorrenti hanno decimato le mandrie. L'andamento delle precipitazioni a Sololo è bimodale e i dati sulle precipitazioni indicano una ricezione media di 275 mm di pioggia all'anno nell'area. La povertà multidimensionale a Sololo è pari all'85,8%; per i giovani di età compresa tra 18 e 34 anni, i fattori principali della povertà multidimensionale sono l'alloggio, l'alimentazione, l'istruzione, i servizi igienico-sanitari e l'attività economica.

Aspetti principali

- 41% Popolazione familiare con accesso almeno al servizio base di acqua potabile
- 23% Popolazione familiare con almeno servizi igienico-sanitari di base
- 69% Donne di età compresa tra 15 e 49 anni senza istruzione formale
- 29% Gravidanze adolescenziali (% di età 15-19 che hanno avuto una gravidanza)
- 26% Bambini sotto i 5 anni sottopeso (%) (troppo magri per la loro età)
- 15% Proporzione della popolazione di età inferiore ai 15 anni



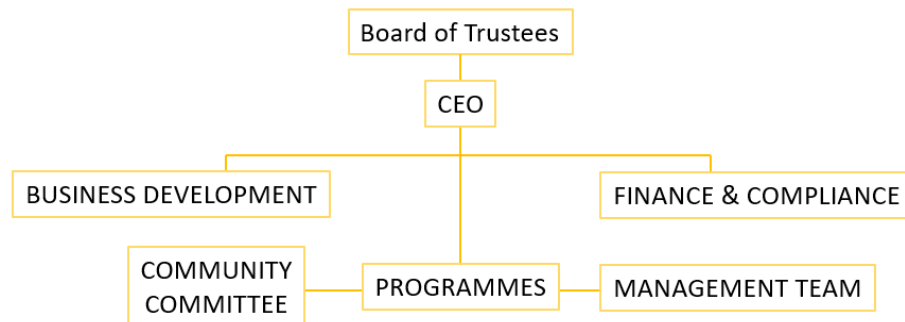


CIPAD – Informazione Culturale e Sviluppo Pastorale

CIPAD è stata fondata ufficialmente nel 2003 con la visione di “una comunità sana e illuminata che vive in armonia con il proprio ambiente a Sololo”. L'obiettivo principale dell'organizzazione è migliorare il tenore di vita delle comunità emarginate attraverso il miglioramento della salute, dell'acqua, dell'istruzione, di una buona leadership e della gestione e utilizzo delle risorse naturali.

L'organizzazione è registrata come ONG presso il governo del Kenya, ha sede a Sololo e impiega 17 persone (3 dirigenti, 14 personale di supporto).

La governance di CIPAD comprende il Consiglio di amministrazione e un gruppo dirigente esecutivo. A livello di progetto, CIPAD dispone di comitati a cui partecipano leader comunitari che rappresentano la maggior parte dei segmenti della società. Questi includono capi amministrativi, rappresentanti delle donne, leader religiosi di diverse denominazioni, rappresentanti dei giovani e altri rappresentanti delle parti interessate.



Attività e capacità



Rete di sicurezza per la protezione dei bambini Home Based Care (HBC).

Dal 2007, questo programma si rivolge a circa 300 bambini vulnerabili e loro fratelli di 110 famiglie nel territorio di Sololo. Attraverso il Comitato comunitario, CIPAD identifica o rintraccia i familiari adulti di bambini vulnerabili e sostiene queste famiglie con cibo, servizi pediatrici, accesso al Fondo nazionale di assicurazione sanitaria e all'istruzione. Il Comitato comunitario rivede su base continuativa i bisogni delle famiglie, le famiglie dei laureati che dimostrano una maggiore resilienza e accoglie nuove famiglie nel programma in base ai bisogni.



Programma di affidamento per bambini orfani e vulnerabili (OVC).

CIPAD è partner dell'Ufficio per l'infanzia del governo del Kenya. Contro un provvedimento del Tribunale, i bambini vulnerabili vengono assegnati per periodi di breve o lungo termine a case famiglia gestite dal CIPAD. Queste case affidatarie sono integrate all'interno del villaggio di Sololo e offrono ai bambini un'opportunità unica di crescere con la cura dei genitori in un ambiente sicuro e culturalmente appropriato.



Accesso all'istruzione primaria e secondaria

CIPAD facilita l'accesso all'istruzione primaria per ogni bambino coinvolto nei progetti HBC e OVC. Sulla base dei risultati delle prestazioni, dell'impegno e della frequenza, gli studenti sono incoraggiati e supportati nell'accesso all'istruzione secondaria.



Aiutare gli anziani a soddisfare i loro bisogni primari

Attraverso il suo Comitato Comunitario e il dialogo costante con le parti interessate, CIPAD identifica gli anziani indigenti e facilita l'accesso a servizi e beni di base, come ad esempio l'accesso alle terapie per le malattie croniche e ad alloggi dignitosi.



Rifugio dignitoso

Attraverso il proprio Comitato di Comunità, il CIPAD si identifica tra le famiglie HBCquelli senza casa. Il CIPAD assume la guida di dialoghi comunitari dedicati affinché la terra venga assegnata alla famiglia identificata. In base alla disponibilità delle risorse, il CIPAD fornisce alle comunità i mezzi per costruire case semipermanenti, comprese latrine ventilate sui terreni appena assegnati.



Produzione di ortaggi, frutta e miele

Nel 2012 il CIPAD ha costruito due sistemi di captazione dell'acqua attraverso le rocce e ha installato sistemi di irrigazione a goccia per implementare attività agricole su piccola scala. L'uso innovativo delle serre costituisce una buona pratica per le comunità della zona. Da allora, CIPAD produce frutta, verdura e miele che vengono interamente commercializzati localmente.



Preparazione e risposta alle emergenze e recupero precoce

Quest'ala degli interventi del CIPAD viene attivata in base alle risorse disponibili e all'aumento delle richieste da parte dei membri della comunità. Si tratta di interventi una tantum a beneficio dei singoli individui o dell'intera comunità per affrontare situazioni di emergenza o per innescare un recupero precoce. Ad esempio, il CIPAD attiva distribuzioni mirate o globali di acqua e cibo e aumenta le valutazioni nutrizionali e i relativi riferimenti per i bambini durante le fasi iniziali e di punta della siccità. La ripresa anticipata si è concretizzata attraverso un sostegno su misura mirato ai bisogni degli individui indigenti nel settore della sanità e dei servizi igienico-sanitari, dell'inclusione e del lancio di attività generatrici di reddito che anticipano i ritorni comunitari. Il Comitato comunitario eterogeneo funge da organo di controllo per confermare l'integrità dei bisogni identificati e monitorare i progressi.

Programma per il futuro

Per il periodo 2023-2024, CIPAD mira a consolidare il suo portafoglio attuale e ad espanderlo, in stretto coordinamento con il governo locale e altri attori dello sviluppo. Facendo leva sull'esperienza passata nelle azioni di preparazione e risposta alle emergenze, CIPAD vorrebbe stabilire un approccio continuo di valutazione dei bisogni per le esigenze WASH dell'HBC e della popolazione in generale nell'area di Sololo. In linea con i risultati del KDHS 2022, si prevede infatti che le malattie legate al WASH continueranno a essere le principali cause di morbilità a livello di struttura sanitaria. Il CIPAD si impegna a condurre una valutazione tecnica delle esigenze WASH delle 17 strutture del Ministero della Salute che servono la popolazione di Sololo e dintorni. Le azioni previste includono il miglioramento dei sistemi di raccolta e stoccaggio dell'acqua, la gestione dell'acqua pulita, il miglioramento delle latrine e la gestione dei rifiuti sanitari.

