

# Obbitu Farm

L'apicoltura moderna nel contesto di Sololo, nord Kenya



## Indice

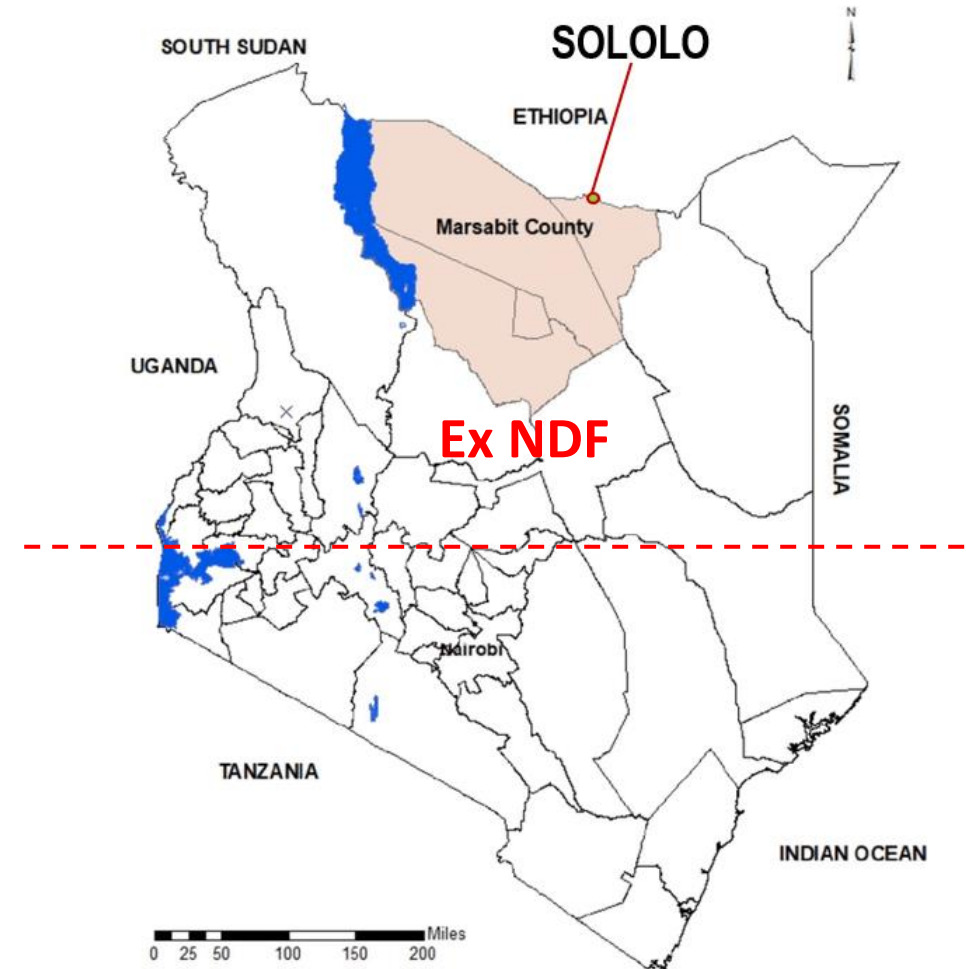
- Contesto generale
- Il Progetto Sololo
- Obbitu Farm
- Prospettive

## Contesto Generale

### Sololo e il nord Kenya



- Sololo è un piccolo paese situato nella contea di Marsabit.
- Si trova ai piedi dell'altipiano etiopico, in un'area semi-arida
- Ha una popolazione di 44.822 persone in un territorio di 6064 Km<sup>2</sup>
- La popolazione della zona di Sololo è stata emarginata durante l'epoca coloniale e post-coloniale.
- Il Governo della contea di Marsabit ha avuto un crescente margine di auto-determinazione a partire dalla nuova Costituzione del Kenya che dal 2010 ha promosso la *devolution* dei poteri e dei budget da Nairobi alle periferie



## Contesto Generale

### Sololo e il nord Kenya



- L'andamento delle precipitazioni a Sololo è bimodale e i dati sulle precipitazioni indicano una ricezione media di 275 mm di pioggia all'anno
- Il modello economico predominante per la popolazione di Sololo è la pastorizia semi-nomadica
- Nei secoli, la popolazione Borana (sotto-gruppo degli Oromo che vive nell'area di Sololo) ha costruito la propria società in un delicato equilibrio con una natura affatto accomodante
- Dagli anni '70 e con una crescente frequenza temporale, gravi siccità e carestie hanno gradualmente decimato le mandrie, e eroso le logiche dell'economia pastorale, su cui la società locale si basa



VEDUTA AEREA DI SOLOLO

- La povertà multidimensionale a Sololo caratterizza l'85,8% della popolazione
- Per i giovani di età compresa tra 18 e 34 anni, i fattori principali della povertà multidimensionale sono l'alloggio, l'alimentazione, l'istruzione, i servizi igienico-sanitari e l'attività economica



# Il Progetto Sololo

## Breve storia



- Alla fine degli anni '90, l'HIV-AIDS ha messo in crisi il sistema tradizionale di affido dei minori in uso tra i Borana
- Raccogliendo l'appello dei leader locali, l'associazionismo lecchese ha attivato dal 2004 un programma di risposta ai bisogni dei minori vulnerabili
- Da allora, il programma è disegnato e condotto valorizzando i sistemi e le risorse locali esistenti, secondo un approccio in co-determinazione

# Il Progetto Sololo

## Breve storia



- Nel 2005 la comunità ha allocato al Progetto Sololo uno spazio di circa 29 ettari in un'area tradizionalmente chiamata Obbu.
- Il fine di questo spazio non cintato era inizialmente quello di consentire un'espansione del villaggio di Sololo, finalizzata ad ospitare un quartiere in cui i minori vulnerabili privi di riferimenti adulti certi potessero continuare a crescere all'interno della propria comunità di origine (fisicamente, e concettualmente)
- Tra il 2005 e il 2010, la diffusione dei farmaci anti-retrovirali ha ridotto il numero di giovani orfani, e la risposta iniziale del Progetto Sololo è stata dunque adattata al nuovo contesto



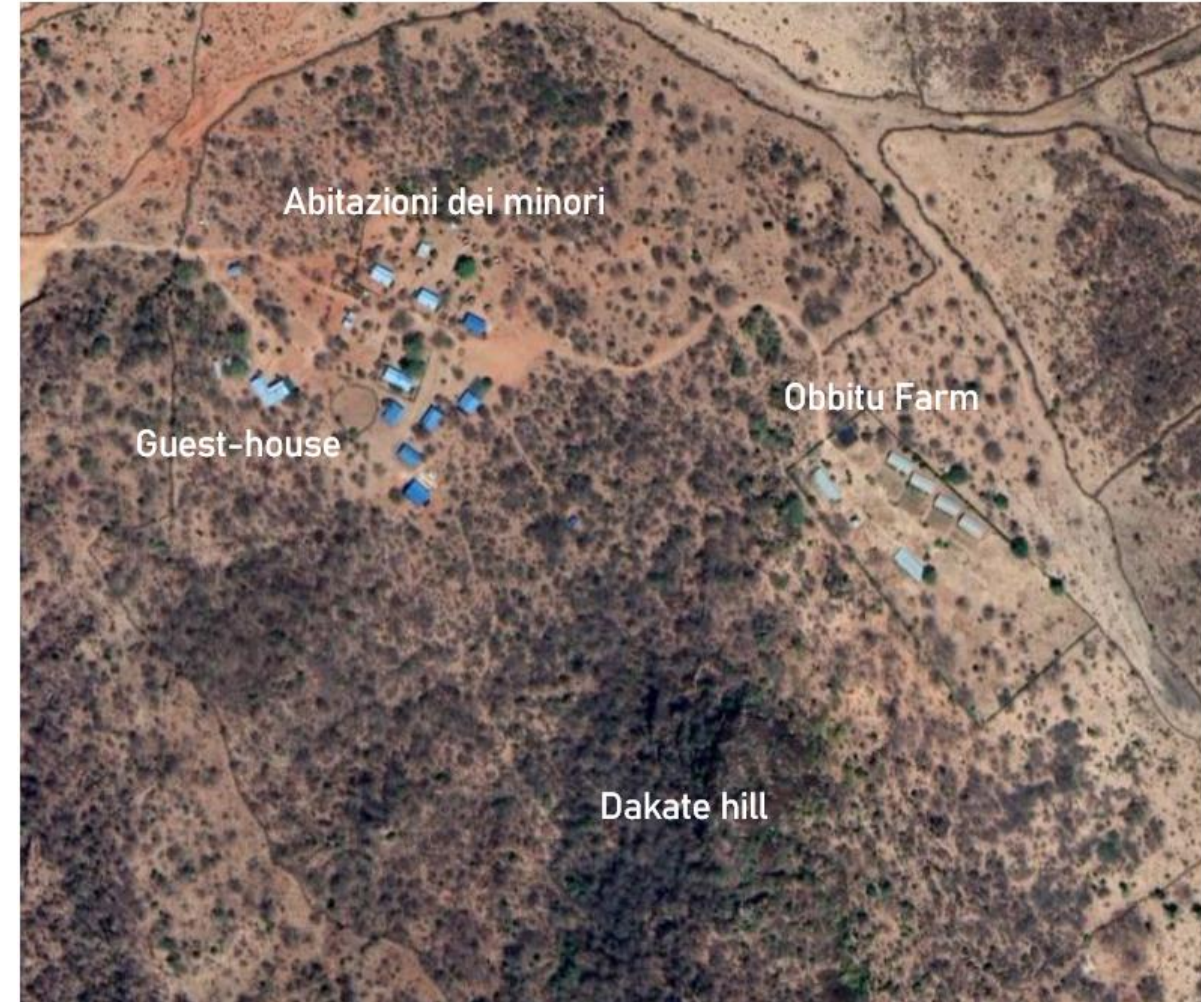
IL QUARTIERE OBBITU

# Il Progetto Sololo

## Breve storia



- Nel 2010 il Progetto Sololo ha terminato le strutture di base per ospitare minore dagli 1 ai 12 anni all'interno di famiglie affidatarie.
- Questo spazio, denominato Obbitu Village, ospita mediamente 25 minori a cui garantisce riferimenti adulti certi, il cibo, la pediatria preventiva e curativa e l'educazione
- Circa 100 famiglie (700 persone) identificate attraverso un approccio comunitario vengono sostenute attraverso differenti modalità (cibo, educazione, sanità, soluzioni abitative, soluzioni economiche etc.)
- Il Progetto Sololo include inoltre un supporto agli anziani più poveri nell'area, sotto forma di contributi monetari o materiali (riparazione delle case, copertura dei farmaci per malattie croniche) e risposte alle prime emergenze (es. siccità, carestie e alluvioni)



# Obbitu Farm

## Breve storia



- Nel 2012, a seguito di una siccità protratta, il Progetto Sololo ha realizzato nel terreno dell'Obbitu Village una vasca per stoccare circa 750.000 litri di acqua piovana
- L'acqua viene raccolta captando la pioggia in caduta dai versanti rocciosi della collina Dakate. Da qui, viene incanalata nella vasca di stoccaggio
- Lo scopo principale della vasca è quello di garantire una presenza minima di acqua per le emergenze durante le siccità
- Tuttavia, quando le stagioni sono regolari, la vasca alimenta una piccola e unica produzione agricola, quella dell'Obbitu Farm
- Nel 2013 e nel 2019 la realizzazione di altre due vasche ha coperto il fabbisogno minimo per condurre attività agricole tra le due stagioni delle piogge



# Obbitu Farm

Foto della produzione agricola



# Obbitu Farm

Agli ortaggi si aggiunge la produzione di miele



- Oltre alla produzione di ortaggi, la nascita dell'Obbitu Farm è stata caratterizzata dalla messa a terra di numerose piante da fiore, tra le quali la moringa oleifera, la papaya, l'ibiscus e il fico d'india
- Dal 2012, la presenza di acqua e di fiori ha permesso di osservare una crescente presenza di api nell'area dell'Obbitu Farm
- I volontari del Progetto Sololo hanno dunque condotto un'indagine, per comprendere le usanze locali rispetto alla raccolta e al consumo del miele
- L'indagine ha evidenziato che l'apicoltura era condotta esclusivamente dai «cacciatori di miele». La comunità dunque si affida a un limitato numero di cacciatori che, seguendo i cicli stagionali, «cacciano» il miele stanando i favi creati dalle colonie in natura



# Obbitu Farm

Agli ortaggi si aggiunge la produzione di miele



- Nel 2012 sono dunque state acquistate 10 arnie, e l'attrezzatura minima per avviare una produzione locale di miele utilizzando le tecniche moderne
- L'acquisto delle arnie è stato integrato da una formazione di base per lo staff. Tuttavia, questa formazione non ha dato i frutti sperati e tra il 2012 e 2017 l'Obbitu Farm non ha catturato alcuna colonia, e tantomeno prodotto il miele sperato
- Nel 2017 il Progetto Sololo incontra Ernest Simeoni, un esperto apicoltore dal sud del Kenya
- Gratuitamente, Ernest è venuto a Sololo e ha svolto una formazione semplice e mirata, di grande efficacia: tra le altre cose, ha insegnato ai nostri operatori come applicare la cera fresca nelle arnie attraverso il semplice utilizzo di una vecchia batteria di un'auto
- la formazione ha permesso di catturare le prime colonie e svolgere i primi raccolti



# Obbitu Farm

Agli ortaggi si aggiunge la produzione di miele



- Tra il 2017 e il 2023, l'apicoltura presso l'Obbitu Farm è cresciuta in modo esponenziale
- Nonostante gravi periodi di siccità, la presenza costante di colonie dovute all'acqua e alle fioriture dell'Obbitu Farm ha suggerito l'aggiunta di altre 11 arnie, per un totale di 21
- In media, abbiamo raccolto 70kg di miele puro ogni anno, attraverso due o tre raccolti annuali
- Il raccolto viene venduto localmente a circa 8 euro al kg. Ciascun raccolto è prenotato in anticipo dalla comunità



# Obbitu Farm

Agli ortaggi si aggiunge la produzione di miele



- Osservati i risultati positivi, tra il 2019 e il 2024 abbiamo proseguito con l'organizzazione di brevi formazioni, finalizzate a raffinare le tecniche degli operatori e ad aumentare la produttività. Le formazioni riguardano anche la tenuta dei registri, e delle attività di ispezione delle arnie





- Nel tempo, Guyo Halake (uno dei due apicoltori/agricoltori) è divenuto un riferimento per la comunità in materia di apicoltura
- Numerose persone di Sololo hanno apprezzato la produzione di miele fatta presso l'Obbitu Farm, hanno acquistato le proprie arnie, o si sono «convertiti» da cacciatori di miele ad apicoltori
- Guyo Halake viene chiamato per le ispezioni alle arnie, per la raccolta del miele e per il processo della smielatura



- Gli introiti generati dall'Obbitu Farm contribuiscono al budget del Progetto Sololo
- La produzione di miele in atto suggerisce l'esistenza di un margine di profitto significativo, non ancora raggiunto dall'Obbitu Farm.
- Tale margine può potenzialmente coprire e superare il deficit generato dai soli ortaggi
- Tra il 2025 e il 2026 vogliamo sperimentare la posatura di altre 29 arnie, per arrivare a un totale di 50
- Oltre alle 21 arnie già in essere, abbiamo ricevuto fondi per 15 arnie, da acquistare nel 2025
- E' possibile contribuire per l'acquisto delle 14 arnie che ci separano dal nostro obiettivo
- La formazione continuativa rimane inoltre prioritaria e intrinseca alla crescita degli apicoltori, e della produzione



# Obbitu Farm

## Prospettive

- Il costo di un'arnia moderna acquistata a Nairobi oscilla tra il 45 – 55 euro
- Il costo per 14 arnie è dunque stimato tra i 630 euro e i 770 euro
- Al costo indicato occorre aggiungere il trasporto: una porzione di camion per il trasporto di 14 arnie ha un costo stimato di 350 euro



# Obbitu Farm

## Prospettive

- Il costo della formazione varia da 300 euro a circa 1000 euro, in funzione dei costi di trasporto del formatore
- In Kenya, attualmente i formatori competenti sono pochi; nel tempo, abbiamo alternato formatori dal Kenya con formatori volontari dall'Italia ai quali, quando possibile, copriamo le spese di trasporto





Grazie!

## **DOMANDE & RISPOSTE**

Contatti:

*Pino Bollini*

*pino.bollini@gmail.com – www.sololo.eu*